

BUNKER par Superamas

Direction Technique :

Jérôme DUPRAZ +33 684106615 jerome@superamas.com

Acteurs :

Pauline Paolini, Roch Baumert, Jérôme Dupraz

Régie son, lumière et vidéo :

Vincent TIRMARCHE +33 6 70 77 33 35

vincent.tirmarche@gmail.com

DURÉE 1H15. RÉGIE SON, LUMIÈRE ET VIDÉO EN SALLE GÉRÉES SUR LE MÊME ORDINATEUR.

LUMIÈRE

- 6 PC 1 kW [Filtres R119].
- 4 Découpes 1kW 36° [Filtres R119].
- 1 Découpe ETC Source 4 Série 3 Lustr x8 25-50° (sinon 1 Découpes 2kW 50° [Filtres L731 + Heat shield])
- 2 Mandarines 800W + pieds à roulettes, sur scène (apporté par SUPERAMAS).
- 3 LED Stairville xBrick Full-Colour 16x3W RGB 30° (apporté par SUPERAMAS), DMX 3 points + direct.
- 2 LED Stairville xBrick Quad 16x8W RGBW 25°, sur scène (apporté par SUPERAMAS), DMX 3 points + direct.
- 2 LED Stairville Tri Flat PAR Profile 18x3W 45° (apporté par SUPERAMAS), DMX 3 points + direct.
- 2 pieds (hauteur 1,30 m) pour les 2 LED xBrick Quad 4,5kg sur scène.
- 1 DMX 5 points + direct pour shutter vidéoprojecteur Blacky (apporté par SUPERAMAS).
- Éclairage salle pilotable en DMX.
- Console lumière : Enttec sur ordinateur avec sortie DMX512, 3 ou 5 points (apporté par SUPERAMAS).
- 4 Câbles liaisons 2m, power + DMX, entre les 5 projecteurs LED de la face (apporté par SUPERAMAS).

SON

- 1 console son digitale 16in-8out (avec compresseurs et reverb)
- 2 enceintes de façade L-R (adaptées au lieu) = master bus
- 1 ou 2 cluster centraux (mono ou stéréo) = 2 out aux
- 2 Subs bass (faders séparés si possible) = 2 out aux
- 4 retours de scène type wedge adaptés à la dimension du plateau (aux 4 angles) = 2 out aux
- 1 DI box actif pour un retour ligne depuis le plateau vers la console en régie
- 3 systèmes micros lavalliers sans fil (apporté par SUPERAMAS).
- 1 carte son Focusrite Scarlett 4i4 USB, sortie jack 6,35 (apporté par SUPERAMAS).
- 4 raccords jack 6,35 - XLR pour connecter la carte son à la console
- 2 lampes de régie (faible luminosité)

VIDEO

- 1 vidéoprojecteur : 5000 lm mini au gril.
- 1 écran blanc de projection face, format 16:9 suspendu (taille image écran entre 325 x 183 et 405 x 229 cm).
- Câbles vidéo du vidéoprojecteur à la régie (sortie ordinateur HDMI).
- 1 shutter pour vidéoprojecteur Blacky (apporté par SUPERAMAS), DMX 5 points + direct.

PLATEAU

Dimensions plateau 15m x 10m [air de jeu 11m x 8,5m, minimum 7m x 6m]

- Sol avec tapis de danse noir en bon état.
- 6 pendrillons 2m noirs (8 si il n'y a pas de rideau de face).
- Allemandes à jardin et court.
- 1 rideau fond de scène noir.
- 1 tables pour fausse régie sur scène + 1 chaise (environ 120 x 60cm)
- 2 jolies chaises pour la scène de préférence avec accoudoirs et pas trop lourdes car elles doivent être déplacées (voir exemples ci-contre, merci d'envoyer des photos pour la sélection).
- 5 chaises en coulisse.
- 2 lampes filtre bleu pour circulation.
- 1 petite table basse 60 x 38cm (apporté par SUPERAMAS).



COSTUMES

Nous avons besoin d'une habilleuse pour laver, repasser et éventuellement réparer les costumes :

- Pauline : robe en jean bleu, chaussures à talon jaunes, pantalon en jean gris, sweat-shirt vert d'eau, survêtement rouges, baskets blanches.
- Roch : costume aubergine, chemise verte, baskets vertes.
- Jérôme : costume vert foncé, T-shirt marinière, costume gris clair, T-shirt bleu avec transfert méduse, baskets bordeaux, perruque blonde.

TRANSPORT

Les caisses sont livrées par transporteur (UPS).

Il s'agit de caisses type Pelicase sur roulettes avec poignée.

Pour le transport aucune personne de Superamas ne sera présente pour la réception de notre matériel.

En principe les caisses arrivent dans la semaine avant le montage.

Notez que le matériel n'est pas repris par le transporteur le weekend ou les jours fériés. Le théâtre doit prévoir un espace de stockage pour les caisses jusqu'à leur départ.



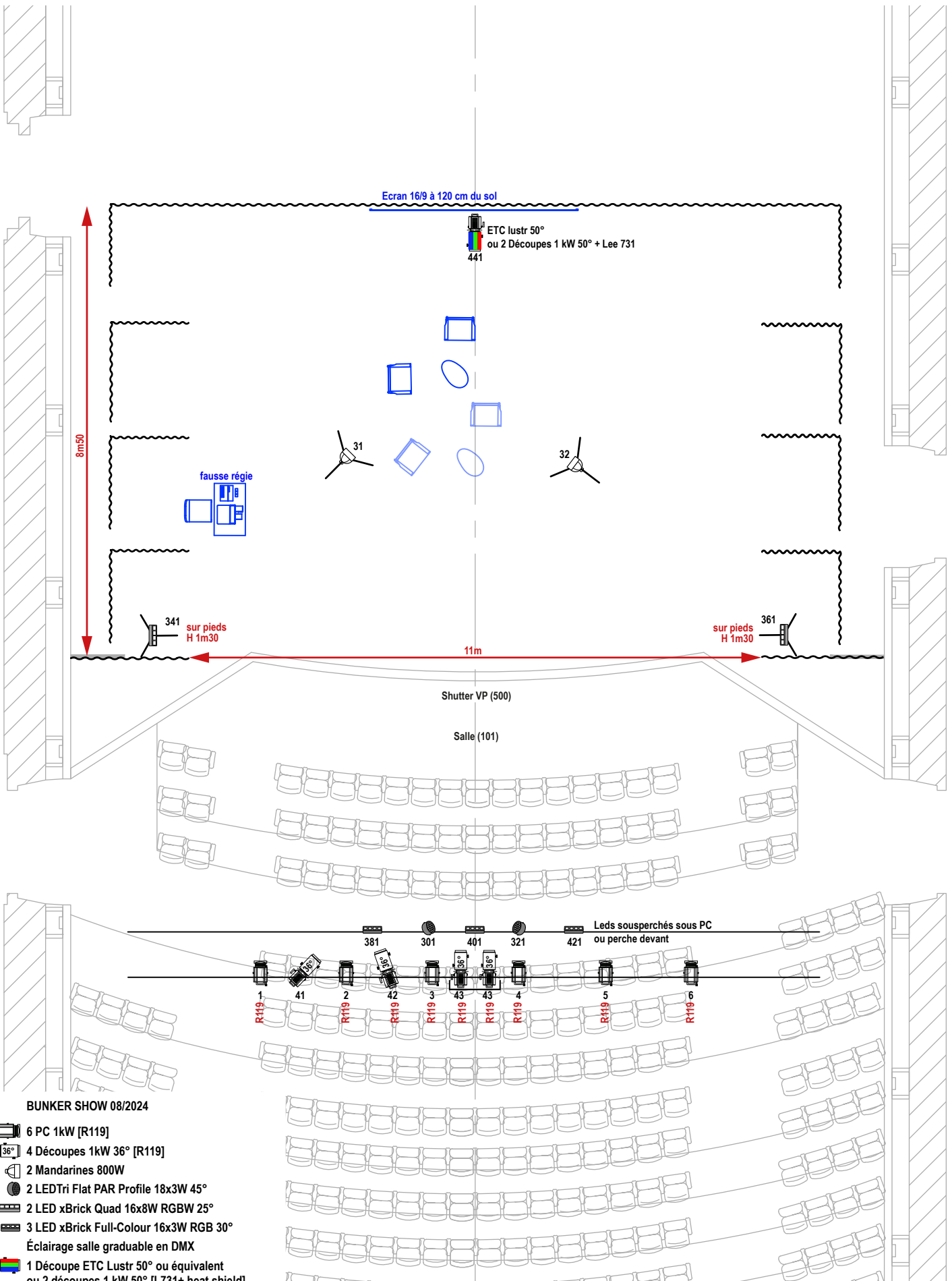
N°	Type	Hauteur cm	Largeur cm	Profondeur cm	Poids kg	Volume m3
1	Pelicase 1650	81	52	32	26	0,135
2	Flyht Pro WP Safe Box 8	63	42	34	23	0,090
3	Flyht Pro WP Safe Box 8	63	42	34	21	0,090
4	Flyht Pro WP Safe Box 8	63	42	34	17	0,090
5	Flyht Pro WP Safe Box 8	63	42	34	15	0,090
6	Flyht Pro WP Safe Box 8	63	42	34	18	0,090
				TOTAL	120	0,585



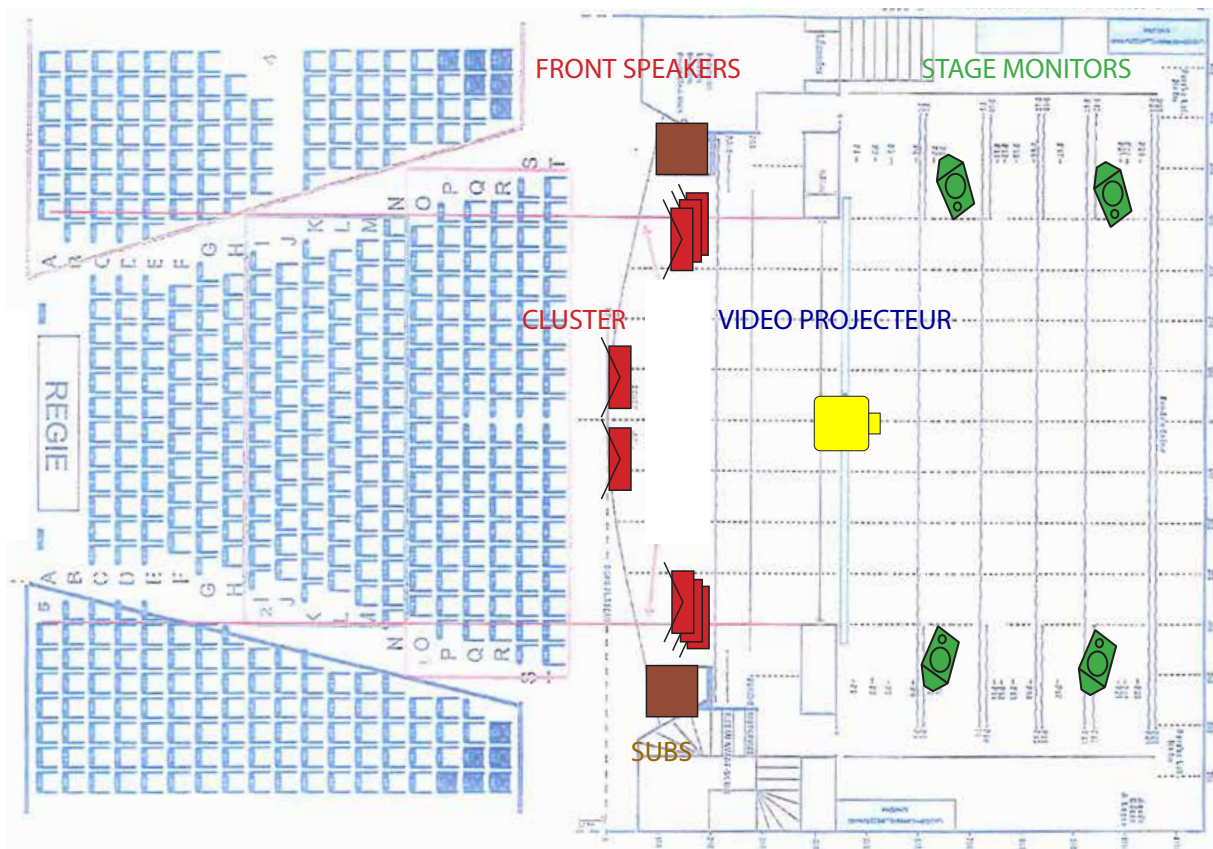
PLANNING

		Lumières	Son/Video	Plateau	Habilleuse	Remarque
jour spectacle -2	arrivé Roch Olivier Jerome Vincent					
jour spectacle -1	Roch Olivier Jerome Vincent Arrivé Pauline					
9:00 - 13:00	montage/focus lumières son vidéo plateau	2	1	1	1	lavage et repassage costumes
14:00 - 18:00	focus/conduite lumière finitions, mise au propre	2	1	1		nettoyage plateau
19:00 - 22:00	finitions, mise au propre générale Technique	1	1	1		ou 1 technicien polyvalent
1 ^{er} spectacle	Pauline Roch Olivier Jerome Vincent					
10:00 - 11:00	conduite Lumière					si nécessaire
11:00 - 13:00	générale ou répétition	1	1	1		ou 1 technicien polyvalent
14:00 - 16:00	répétition ou générale	1	1	1		ou 1 technicien polyvalent
19:00 - 20:00	mise en place	1	1	1		
20:00 - 21:30	représentation	1	1	1		
2 nd spectacle	Pauline Roch Olivier Jerome					départ Vincent
18:00 - 20:00	mise en place	1	1	1		
20:00 - 21:30	représentation	1	1	1		démontage Superamas
jour spectacle +1	départ Pauline Roch Olivier Jerome					passage UPS pour retrait des caisses

PLAN DE FEU



PLAN HAUTPARLEURS + VIDÉOPROJETEUR



Vue sans pendrillons

MARQUAGES DE SCÈNE

